

## 東峰 Jr. みらい塾 ～雪と遊ぼう スキー体験～

# 公 民 館



▲当日はけっこう吹雪いてました…

上級者コースに何度も挑戦し、周りの大人もビックリするくらい余裕な滑りを見せてくれました。最後は、「楽しかった!!」「来年も滑りたい!!」などの感想もたくさん聞かれました。

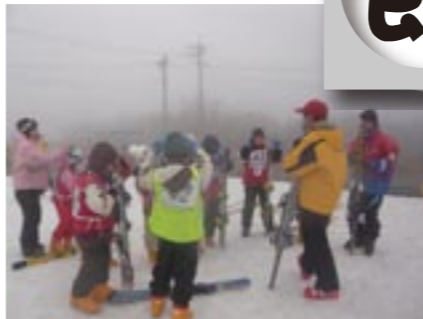
みんな寒さも忘れて元気いっぱい雪山を楽しみました。

1月31日(土)九重森林公園スキー場へ、スキー体験に行ってきました。今回、初参加となる子ども達は、まず始めにスキースクールに入りレッスンを受けてました。慣れないスキー靴を履き、スキー板で斜面に立っているだけでも一苦労です。思うように体を動かすことが出来ずに何度もしりもちをついていました。でも呑み込みの早い子どもたちは、先生から教えてもらったことをすぐに出来るようになりました。リフトに乗って初級者コースを頑張って滑りました。

前回から参加している子はすぐに勘を取り戻し、中級者、



▲見よ! この余裕の笑顔



▲インストラクターの先生の話をよく聞いて…



▲最後はみんなで記念撮影♪



▲止まるときって……こうするんだっけ!?

## ワンストロークペインティング講座

1月31日(土) いずみ館においてワンストロークペインティング講座を行いました。ワンストロークペインティングとは1本の平筆に2色の絵の具をつけ、グラデーション豊かな色彩を活かして、一筆で自在に描く技法です。

先生の筆先から魔法のように花が描かれていくのが何とも言えず美しくあっという間に作品が出来上がっていききました。日本のワンストロークペインティングの第一人者であります宮本永里子先生の指導のもと、参加者の皆さんも用意されたトレーに思い思いの絵を描き、世界で一つだけの自分の作品に満足しながら午後のひと時を楽しみました。



▲あっと言う間に、魔法のように作品が完成



▲皆さん、先生の筆運びに釘付けです。



▲応用次第でこんな素敵な作品も作れます!

# ひ ろ ば

## モデル自治公民館実践発表会 & フィルム上映会

来る3月5日(木)の午後7時20分から、いずみ館多目的ホールにおいて、モデル自治公民館実践発表会とフィルム上映会を行います。今年のモデル自治公民館は栗松公民館と小石原中央公民館です。両公民館の発表終了後には昭和20年代～50年代初期の風景、民俗を残した貴重なフィルムを編集して上映します。懐かしい顔や、子どもの頃のお父さん、お母さんやおじいちゃん、おばあちゃんの顔が見られるかもしれません! 皆さんお誘い合わせの上、多数のご来場をお待ちしています。

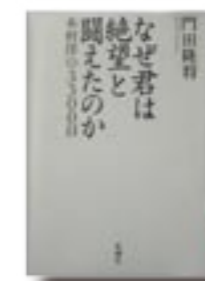


## 宝珠山公民館 新刊本紹介



「16歳の教科書」  
7人の特別講義プロジェクト&モーニング編集部 著

大人が読んでも面白い!! 青春の貴重な1ページを、どうして勉強なんかにかたやさないのか。自分が勉強する理由、そして自分が勉強するものの正体を真剣に考えてほしい。テーマ「なぜ学び、なにを学ぶのか」に、当代きつての特別講師7人がざばり答えます。



「なぜ君は絶望と闘えたのか」  
～本村洋の3300日～ 門田隆将 著

「判決、死刑」最愛の妻子が殺害されたあの日から、九年。人はこれを九年にわたる青年の「孤高の闘い」だったという。巨大弁護士を1人で敵にまわして、今は亡き妻と娘のために、若者が愛と信念の闘いを最後まで貫いた一と。  
光市母子殺害事件を圧倒的な事実と秘話で綴る感動の記録。



「最後だとわかっていたら」  
ノマコ・ネトマック 著 佐川睦 訳

『もし、明日が来ないとしたら わたしは今日、どんなにあなたを愛しているか伝えたい』この本は突然の子どもの死に直面した作者が、愛する子どもに伝え切れなかった数々の言葉、想いを書いた詩です。  
あなたは大切な人に、その想いをきちんと伝えていきますか?  
約束されてない明日だからこそ、愛する人と今日という日、今という時間を大切に過ごしてください。

## 小石原公民館 新刊本紹介



「生かされて」  
イマキュレー・イリバギザ 著

100日間で100万人のツチ族が虐殺された。1994年、ルワンダ。隣人が友人が大なた・ナイフを手に「皆殺し」を叫ぶ。小さなトイレに身を隠し奇跡的に生き抜いたツチ族女性の魂の手記。生きる勇気と智恵にあふれるかつてない感動の実話。



「高校生レストラン本日も満席」  
村林新吾 著

全国にここだけ! 高校生が運営するレストラン「まごの店」は、開店前から行列ができ、2時間で230食が売れる! 教師の心の教育と夢を叶えた町の感動のストーリー。「まごの店」人気メニューのレシピも掲載。



「キツネのおとうさんがニッコリわらっていいました」  
みやにしたつや 著

キツネのおとうさんがニッコリわらっていいました。「きょうはおいしいブタのごちそうだぞ。」おいしい子ブタをつかまえるつもりで町にきたおとうさんですが…あれれ!? コミュニケーションの大切さに気づく話。

# 投稿掲示板

## 平成 20 年度福岡県男女共同参画センター「あすばる出前講座」を終えて

ボランティアグループ「田舎いい仲東峰」は村の合併後に誕生したグループです。

私たちは「つなごうよ！ 心と力 みんなで地域づくり」の合言葉を掲げ、3年が過ぎました。平成 20 年度は福岡県男女共同参画センター「あすばる出前講座」を実施してきました。

年間、4回の講義（対談含む）と村内7グループの活動を紹介し、延べ 326 名の村民の参加を得、男女共同参画に耳を傾けていただきました。IT（TOHOメディアカフェ）による情報を受信くださった方も約 800 名になりました。この講座は、あすばる・東峰村・田舎いいなか東峰の三者で主催してまいりました。

1月24日の最終講座には、大雪の朝、関係者以外の方のお出でがあるだろうか心配していましたが、多数のご参加をありがとうございました。心より御礼申し上げます。

### 最終講座 テーマ「男女共同参画であなたが主役!の村づくり」

#### 第1部 対談 中嶋あすばる館長 高倉東峰村長

一般来場者が約 130 名と盛会に催すことができました。また、IT推進室の協力でインターネットライブ中継放送もでき70名以上の方々にご覧いただいていたようです。お正月明けから、「田舎いい仲東峰」中心メンバーは多くの時間と精一杯の知恵と労力を注いで今日の日を迎えましたが、応援して下さいました皆様の協力があったからこそだと思っております。



この対談で大変嬉しかったことは、21年度は東峰村男女共同参画推進に関する条例案を議会に出して下さると、村長さんが言われたことでした。

- 参加者の声
- ・男女共同参画の意味の深さを強く感じます。
  - ・日頃の何気ない言葉づかいを見直す良い時間を過ごすことができました。
  - ・是非、この会を続けていただきたい。
  - ・一人の村民として、これからも活動していきたいと思った。

男女共同参画が村人に浸透してきている、風が吹いていると感じました。

対談の内容はTOHOメディアカフェの動画をご覧ください。

#### 第2部 Reika シスターズコンサート

写真は、第二部コンサートで心を癒してくださった Reika シスターズさん・テノール歌手の岡さんです。三人の熱唱と会場の熱気で外の雪がとけるほど盛り上がりうれしかったです。

- 参加者の声
- ・地区に存在するコーラスグループの発表も聞きたかった。
  - ・Reika シスターズさん、次回もぜひ聞きたいなどでした。



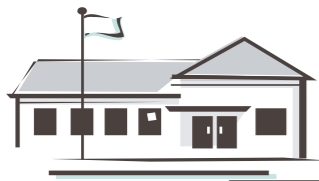
#### 第3部 交流会「むらの食と心を味わう会」

武居福岡県副知事はじめ、あすばるの方々、女性会議の方々 etc と村外からもたくさんの方々に来ていただきました。

たくさんの方々協力いただいたからこそ、盛会に催すことができたのだと感謝しています。料理の数は数えきれないほどで50種類以上もの「手づくり料理」が並び、どれもこれも地元産の材料を使った懐かしい味、ヘルシー料理、そして「つくり手」の暖かい心が味わえる料理、私たちスタッフも目をみはるほどでした。蕎麦打ちは、本当によかったです。無理を言ってお願いした甲斐がありました。人の輪（和）のすばらしさを感じさせられました。



武居福岡県副知事一行は本村のITの取り組みについても行政視察されました。東峰村のIT事業の取り組みが理解され評価がいただければ幸いです。



# 村からのお知らせ



宝珠山庁舎 72-2311  
小石原庁舎 74-2311

## 企画振興課 ◆特定計量器の定期検査を行います

計量法に基づき、特定計量器の定期検査を、下記のとおり実施します。計量器を取引・証明に使用されている方は、必ず受検してください。検査の対象は、商店や事業所で取引や証明用（農業・漁業用も含む）に使用している「はかり・分銅・おもり」です。  
検査手数料は、下記をご覧ください。

大型計量器（ひょう量 300 キロを超える）で持ち運びできない場合は所在場所で検査を行いますので、福岡県計量検定所（電話：092-939-1541）へお問合せください。

### 《東峰村での検査日程》

ひょう量が 300 キロ以下の非自動はかり、分銅及びおもりの検査

①4月9日（木） 10:00～12:00、13:00～15:00 JA宝珠山営農センター前

②4月10日（金） 10:30～12:00、13:00～15:00 小石原公民館前

指定検査機関、定期検査（能力 300 キロ以下の質量計の検査）に関する事項については、（社）福岡県計量協会（電話：092-939-2945）までご連絡ください。

### 手数料一覧

#### ◎非自動はかり

（検出部が電気式又は光電式のものであってひょう量が1トン以下のもの）

- ・ひょう量が 100 キログラム以下のもの 1,400 円
- ・ひょう量が 250 キログラム以下のもの 1,800 円
- ・ひょう量が 300 キログラム以下のもの 2,200 円

◎棒はかり又は光電式以外のばね式指示はかりのうち直線目盛のみあるもの 250 円

#### ◎上記以外のもの

- ・ひょう量が100キログラム以下のもの 500 円
- ・ひょう量が250キログラム以下のもの 900 円
- ・ひょう量が300キログラム以下のもの 1,500 円

◎分銅又は定量おもり若しくは定量増おもり 10 円

※最小の目盛又は感量がひょう量の1万分の1未満のものにあつては2倍の額とする。



### お問い合わせは

東峰村役場小石原庁舎 企画振興課（電話：74-2311）まで

## 住民福祉課 ◆環境美化巡視員を募集します

内容は、月2回の空き缶等のごみの散乱防止のための定期的な巡視、投棄物の収集などです。村内にお住まいの健康な方。年齢、男女は問いません。

応募は3月13日（金）まで。委嘱は平成21年4月1日からの予定です。

内容の詳細及び申込は下記まで。

### お問い合わせは

東峰村役場小石原庁舎 住民福祉課 環境衛生係（電話：74-2311）まで

## 企画振興課 ◆西鉄バス特別定期券購入者への助成金交付のお知らせ

村では平成20年度も路線バスの利用促進と子どもや高齢者などの交通弱者対策として、西鉄バスが発行する「グランドパス65」と「エコルカード」の購入者に対し、助成金を交付しています。平成20年度分は3月31日までが申請期限となっています。

◆助成金交付対象者：村内居住の65歳以上の方及び学生

◆助成金の対象となる特別定期券：「グランドパス65」及び「エコルカード」それぞれの3ヶ月以上の定期券（通用期間が平成20年4月1日～平成21年3月31日になっているもの）

◆助成金の申請方法：購入した特別定期券の写しを添えて、宝珠山庁舎総務課又は小石原庁舎企画振興課で申請（申請者は、交付対象者本人又はその家族）

◆持参するもの：通帳（郵便局を除く）、印鑑、特別定期券又はその写し

◆交付申請の期間：平成20年4月1日～平成21年3月31日

◆助成金の額：定期券の期間が3ヶ月・6ヶ月は1回2,000円とし交付は年2回を限度とする。ただし、定期券の期間が1年のものは、1回4,000円とし、交付は年1回を限度とする。



### お問い合わせは

東峰村役場小石原庁舎 企画振興課（電話：74-2311）まで

## 総務課 ◆東峰村長選挙について

東峰村選挙管理委員会では、東峰村長の任期満了による選挙の期日を次のとおり決定したのでお知らせします。

- 1 選挙の期日 平成21年4月19日（日）
- 2 選挙期日の告示日 平成21年4月14日（火）

### お問い合わせは

東峰村選挙管理委員会（総務課内 電話：72-2311）まで

## ◆高倉村長 2月の動き

2 February	高倉村長 2月の動き
2（月） 第1回後期高齢者広域連合議会	19（木） 朝倉保健福祉環境事務所運営協議会
6（金） 陶の里役員会	20（金） 第52回通常総会美土里ネット福岡
9（月） ・県水道協会理事会 ・広域管内市町村長、農協幹部懇談会	21（土） ・第4回東峰村長杯少年野球大会 ・メディアカフェオープンイベント
12（木） 共同募金理事会	22（日） 第3回東峰村農林業振興大会
13（金） ・環境施設組合協議会 ・第3回農林業振興協議会 ・区長会	23（月） 香華園・東部ゴミ運営協議会
14（土） 人権講演会	24（火） ・環境施設組合会議 ・国保運営委員会
17（火） 小石原・宝珠山小学校 二分の一成入式	26（木） 広域圏理事会
18（水） 農業農村整備事業説明会	27（金） 福岡県町村会定期総会

※村長の行動記録からいくつか抜粋し紹介したものです。

# 「紙屋公営住宅団地」入居者募集案内

募集期間 平成 21 年 3 月 1 日から 平成 21 年 3 月 25 日まで

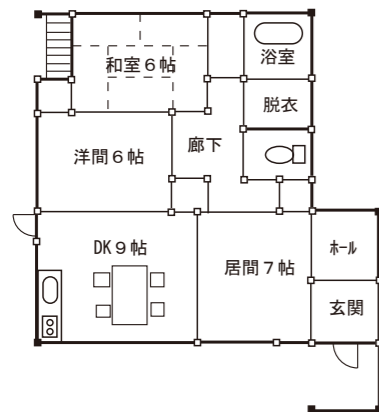
東峰村では下記のとおり紙屋公営住宅団地、公営住宅 6 戸、特定公共賃貸住宅 2 戸の入居者を募集します。募集に際し、下記をご熟読の上お申し込み下さい。

## 【公営住宅】3棟6戸

### ◆概要

村営住宅名	位置	構造	構造等	募集数	家賃
紙屋住宅 C-1号.2号 D-1号.2号 E-1号.2号	東峰村 大字福井 750-1	木造 平屋建て	3DK 和室1室 洋室2室 バス・トイレ・キッチン オール電化	6戸	所得により変動しますが、 概ね 20,900 円～46,000 円 程度 (共益費別途)

### ◆間取図 (床面積 75.0 m<sup>2</sup>、22.7 坪)



### ◆入居申込資格

- 現に同居し、または同居しようとする親族 (同居予定者) がある者。
- 現在住宅に困っている者。
- 税金を滞納していない者。
- 暴力団員 (暴力団対策法第 2 条第 6 号に規定する暴力団員) でないこと。またその関係者でないこと。  
※その他、詳しいことはお尋ね下さい。

### ◆所得基準

政令月額所得が、原則として 200,000 円以下の者

(1 世帯で 2 人以上の収入がある場合は、各所得金額を合算してください。)

### 【入居者の選考】

申し込み書類による入居者資格審査を行います。また、募集戸数に対して入居希望者が超える場合は、入居者の選考・公開抽選を行います。

### 【敷金】

敷金は、当初入居時家賃の 3 ヶ月分です。

### 【申込方法】

土曜・日曜を除く午前 9 時から午後 5 時までの間、東峰村役場宝珠山庁舎農林建設課住宅係窓口にて、所定の申込書に必要事項を記入の上、関係書類を添えて同窓口に提出ください。

### 【申込に必要な書類】

- 東峰村指定入居申込書
- 入居しようとする者の内、所得がある者全員の市町村が発行する所得証明
- 入居する者全員の住民票 (謄本)
- 婚約者がいる場合は、婚約証明 (仲人、両親等の証明)
- その他、村が必要と認める書類 (保証人、身体障害者手帳の写し等)

詳しくは、下記にお問合せください。

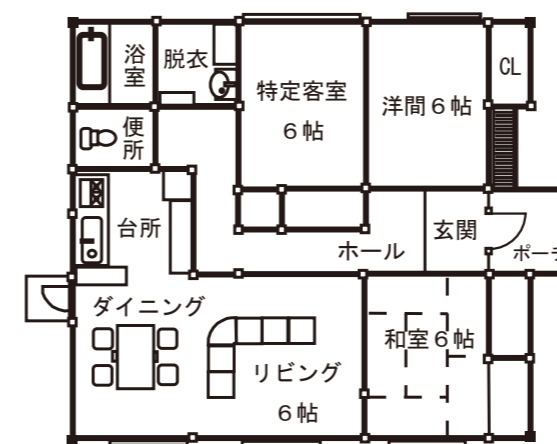
〒 838 - 1792 福岡県朝倉郡東峰村大字宝珠山 6425 東峰村役場宝珠山庁舎 農林建設課 住宅係  
電話：0946 - 72 - 2311 FAX：0946 - 72 - 2038

## 【特定公共賃貸住宅】2棟2戸

### ◆概要

村営住宅名	位置	構造	構造等	募集数	家賃
紙屋住宅 A棟、B棟	東峰村 大字福井 750-1	木造 平屋建て	3DK 和室1室 洋室2室 バス・トイレ・キッチン・リビング オール電化	2戸	50,000 円 (共益費別途)

### ◆間取図 (床面積 75.0 m<sup>2</sup>、22.7 坪)



### ◆入居申込資格

- 所得が村長の定める基準に該当するものであって、自ら居住するための住宅を必要とする者のうち、現に同居し、また同居しようとする親族がある者。
- 災害、不良住宅の撤去その他の特別の事情がある場合において、特定公共賃貸住宅に入居させることが適当である者として村長が認めるもの。
- 現在住宅に困っている者。
- 税金を滞納していない者。
- 暴力団員 (暴力団対策法第 2 条第 6 号に規定する暴力団員) でないこと。またその関係者でないこと。  
※その他、詳しいことはお尋ね下さい。

### ◆所得基準

・政令月額所得が、原則として 200,000 円以上 322,000 円以下の者

(1 世帯で 2 人以上の収入がある場合は、各所得金額を合算してください。)

### ★入居所得基準の計算方法について

#### ・控除について

※内容は公営住宅法による

控除の種類	控除額
配偶者及び扶養親族	380,000 円×( ) 人
老人控除対象配偶者及び老人扶養親族	100,000 円×( ) 人
特定扶養親族	200,000 円×( ) 人
寡婦・寡夫	270,000 円×( ) 人
障害者	270,000 円×( ) 人
特別障害者	400,000 円×( ) 人

(給与所得後控除後の合計 - 上記の控除額合計) ÷ 12 = 計算した月間所得額

例えば…家族構成 (4 名)

(1) 名義人 45 歳 年間所得 3,000,000 円 (2) 妻 41 歳 年間所得 1,200,000 円 (3) 子 17 歳 (4) 子 6 歳

{ (3,000,000 + 1,200,000) - (380,000 × 3 人) - (200,000 × 1 人) } ÷ 12 = 238,333 円

配偶者及び扶養親族 特定扶養親族

このため…

200,000 円以上のため「公営住宅」への入居は不可となります。

200,000 円 ≤ 238,333 円 ≤ 322,000 円のため「特定公共賃貸住宅」への入居は可能です。

※その他、裁量階級世帯がありますので、詳しくはご相談ください。