



## 村からのお知らせ



宝珠山庁舎 72-2311

小石原庁舎 74-2311

### 住民福祉課

#### 子どもの人権 110 番強化週間

6月27日(月)～7月3日(日)までの1週間、「子どもの人権 110 番強化週間」として、「いじめ」や体罰、不登校や子どもの虐待など、子どもに関する人権問題のご相談を受け付ける相談電話を設置します。

日時：6月27日(月)～ 7月1日(金) 8:30～19:00

7月2日(土)及び 7月3日(日) 10:00～17:00

電話：0120 007 110

(IP電話からは接続できませんので、092 852 4536 へお電話ください。)

法務局職員と人権擁護委員が無料で相談に応じます。秘密は厳守されますので、ひとりで悩まず、ぜひお気軽にお電話ください。

「子どもの人権 110 番」では、強化週間以外でも子どもの人権に関するご相談を、土日祝日を除く毎日 8:30～17:15 まで(時間外及び土日祝日は留守番電話対応)受け付けています。

電話：0120 007 110(フリーダイヤル)

お問い合わせは

東峰村役場 小石原庁舎 住民福祉課(電話：74 2311)まで

### 住民福祉課

#### 居宅での介護サービス利用者を対象に「みまもり調査員」が訪問調査

～福岡県介護保険広域連合からのお知らせ～

介護保険制度は、介護や社会的支援が必要な人が、尊厳を保持し、その能力に応じ自立した日常生活を営むことができるように、必要な保健医療サービスと福祉サービスを行うことを目的として、平成 12 年より始まり、12 年目を迎えます。

福岡県介護保険広域連合では、ケアプラン(居宅サービス計画)に組み込まれた介護サービスが、真に利用者の自立支援に結びつくものとなっているかどうかを確認するため、「みまもり調査員」がご自宅などを訪問し、聞き取り調査を行っています。みなさんのご理解とご協力をお願いします。

介護サービス利用者の普段の様子をありのまま確認するため、訪問日などの事前連絡は行いません。介護保険法の規定に基づいて、所定の調査表に沿って聞き取り調査を行います。

「みまもり調査員」は身分証明書を携行しています。

保険料の受け取りなど、金銭の取扱いは一切行いません。

印鑑や預金通帳などの保管場所などをお尋ねすることはありません。

問合せ：福岡県介護保険広域連合 朝倉支部 電話：21 8021

お問い合わせは

東峰村役場 小石原庁舎 住民福祉課 (電話：74 2311)まで

## 企画振興課

### 西鉄バス特別定期券購入者への助成金交付のお知らせ

村では平成 23 年度も路線バスの利用促進と子どもや高齢者などの交通弱者対策として、西鉄バスが発行する「グランドパス 65」と「エコルカード」の購入者に対し、助成金を交付しています。



助成金交付対象者：村内居住の 65 歳以上の方及び学生

助成金の対象となる特別定期券：「グランドパス 65」及び「エコルカード」それぞれの 3 ヶ月以上の定期券（通用期間が平成 23 年 4 月 1 日～平成 24 年 3 月 31 日の間になっているもの）

助成金の申請方法：購入した特別定期券の写しを添えて、宝珠山庁舎総務課又は小石原庁舎企画振興課で申請（申請者は、交付対象者本人又はその家族）

持参するもの：通帳、印鑑、特別定期券又はその写し

交付申請の期間：平成 23 年 4 月 1 日～平成 24 年 3 月 31 日

助成金の額：定期券の期間が 3 ヶ月・6 ヶ月は 1 回 2,000 円とし交付は年 2 回を限度とする。

ただし、定期券の期間が 1 年のものは、1 回 4,000 円とし、交付は年 1 回を限度とする。

お問い合わせは

東峰村役場 小石原庁舎 企画振興課(電話：74 2311)まで

## 農林建設課

### 平成 23 年度 狩猟免許試験・狩猟者講習会のお知らせ

平成 23 年度狩猟者講習会（更新者）

日 時：7 月 1 日（金）9:00～17:00

場 所：福岡県朝倉総合庁舎 朝倉市甘木 2014 1

手 数 料：更新手数料 1 件につき 2,800 円

2 種類以上の試験を受ける場合は、1 種毎に 2,800 円の追加となります。

（詳細については、必ず問合せ先へお尋ねください。）

問合せ先：北筑後保健福祉環境事務所環境課（電話：0942 30 1052）

平成 23 年度狩猟免許（網猟、わな猟、第一種銃猟、第二種銃猟）試験が次のとおり実施されます。

実 施 日			試 験 会 場		所管農林
月	日	曜	所 在 地	会 場 名	
7	29	金	久留米市合川町 1642 1	福岡県久留米総合庁舎	北筑後
7	29	金	飯塚市仁保 8 30	筑豊ハイツ	嘉穂・鞍手

試験会場は駐車場が十分に確保できませんので、公共交通機関を利用し、自家用車でのご来場はご遠慮ください。

受験資格、受験申込、手数料に対する問合せは、北筑後保健福祉環境事務所環境課（電話：0942 30 1052）へお願いします。

東峰村では、今年度より、新規・更新を問わず、狩猟免許試験費用・狩猟者登録費用・ハンター保険料・猟友会会費等の全額助成を行います。詳しくは、「有害鳥獣駆除対策事業」のチラシをご覧ください。

お問い合わせは

東峰村役場 宝珠山庁舎 農林建設課（電話：72 2313）まで

## 住民福祉課

### 浄化槽は「生き物」です

浄化槽は、微生物の働きで、汚泥を処理する施設であり、私たちに快適な生活をもたらしてくれます。そのため浄化槽を正しく使わないと河川や海などを汚す原因となり、悪臭の原因ともなります。



#### 1 浄化槽は正しく使用しましょう！

水は適正量使いましょう。  
プロアーの電源は、切らないでください。  
保守点検・清掃は定期的に受けましょう。

#### 2 法定検査を受けましょう！

浄化槽を新しく設置した場合は、使用開始から3ヶ月を経過した日から5ヶ月の間に、本来の性能を有しているかどうかを確認するための法定検査の受検が義務付けられています。

また、すべての浄化槽には、定期的な保守点検や清掃に加え、浄化槽の保守点検や清掃などが適正に行われているかどうかを確認するための第三者機関（県知事の指定検査機関）による法定検査受検が年1回義務付けられています。

（法定検査には、7条検査と11条検査があり、いずれも指定検査機関が行います。）

#### 3 汲み取り式トイレ又は、「し尿」のみしか処理できない浄化槽をご使用のご家庭は、「生活排水」及び「し尿」を併せて処理できる環境にやさしい合併浄化槽へ転換しましょう！

#### 4 出前講座を実施しています

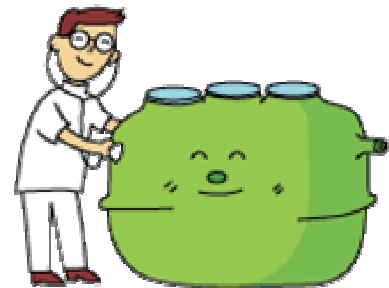
浄化槽協会では、浄化槽のことや法定検査制度などについて理解を深めていただくため、出前講座を実施しています。希望がありましたら協会へお問い合わせください。

#### 5 浄化槽に関する問い合わせ先

福岡県北筑後保健福祉環境事務所  
電話：0942-30-1052

#### 財団法人 福岡県浄化槽協会

電話：092-947-1800  
福岡検査センター（092）947-6123  
筑後検査センター（0942）27-2022  
筑豊検査センター（0947）45-6102



お問い合わせは

東峰村役場 小石原庁舎 住民福祉課（電話：74 2311）まで

## 教育委員会

### 教育委員会よりお知らせ

教育委員会では「地方教育行政の組織及び運営に関する法律」に基づき、毎年、委員会の権限に属する事務の管理及び執行の状況について点検及び評価を公表しています。閲覧される方は、教育委員会までお越しく下さい。

お問い合わせは

東峰村教育委員会（電話：72 2301）まで

とうほうテレビ（11ch）をいつもご視聴いただきありがとうございます。

とうほうテレビでは、村や各種団体からのお知らせ放送を定時に行っていますが、皆様からいつでも「お知らせ放送」が見られるようにしてほしい”との声が開局時から多数寄せられていました。

現在はどの時間帯でも「お知らせ放送」がテレビでご覧いただけるように、下記の方法により放送を行っていますので、番組表を参考にテレビでご確認下さい。

なお、災害等の緊急時には無線放送を使用します。無線放送は、毎日午後8時50分に試験放送を行っていますので、日常の点検をよろしくお願いいたします。

●とうほうテレビ番組表

6：30～	村・各種団体からのお知らせ
6：40～	とうほうテレビ第③弾（新）
7：40～	とうほうテレビ第①弾（旧）
8：40～	暮らしの情報
9：00～	村・各種団体からのお知らせ
9：10～	とうほうテレビ第③弾（新）
10：10～	とうほうテレビ第①弾（旧）
11：10～	暮らしの情報
12：30～	村・各種団体からのお知らせ
12：40～	とうほうテレビ第③弾（新）
13：40～	とうほうテレビ第①弾（旧）
14：40～	暮らしの情報
16：00～	村・各種団体からのお知らせ
16：10～	とうほうテレビ第③弾（新）
17：10～	とうほうテレビ第①弾（旧）
18：10～	暮らしの情報
19：00～	とうほうテレビ第③弾（新）
20：00～	暮らしの情報
20：50～	村・各種団体からのお知らせ
21：00～	とうほうテレビ第③弾（新）
22：00～	とうほうテレビ第①弾（旧）
23：00～	暮らしの情報

☆暮らしの情報では、定時のお知らせ放送のほか、村の行事や休日の在宅医表など、生活をサポートする情報のお知らせを行っていきます。



☆とうほうテレビの1時間番組の中では、テレビの画面下で文字テロップを流しています。



※1時間番組は月曜日に更新を行っています。番組の時間帯・内容は、変更になる場合があります。  
 ※とうほうテレビの内容は、テレビの番組表でもご確認いただけます。

お問い合わせは

東峰村役場（宝珠山庁舎）総務課ケーブルテレビ係（電話：72 2311）まで



事業名（研修先）	研修の内容	交付額 （事業費）	申請者（参加者数）
島根研修事業 （島根県）	島根県出西寮での製造・販売、7P <sup>®</sup> ルメカとの連携による販路開拓等について研修。	124,000 円	中央展示場婦人部 代表 森山妙子氏（6人）
ツィッター街おこしミーティング 事業（福岡市）	これからの個人・地域・個店の情報発信の方法等について研修。	8,000 円	梶原伯夫氏（1人）
第 8 回フレンドシップ あさくら （沖縄県）	朝倉市・郡の青少年が集い、自然体験や団体活動を通じて、お互いの友情と連携を深め地域のジュニアリーダー育成研修に参加。	182,000 円	参加児童保護者 代表 熊谷久男氏（5人）
イベント企画運営事業 （島根県・山口県）	豊田町のほたる祭りの企画運営、津和野町の観光の取組みを研修。	142,000 円	ほたるを育てる会 代表 伊藤明善氏（10人）
あさくら緑の翼事業 （マレーシア）	国際NGOオイスカが主催する東南アジアでの植林活動の状況等について研修。	77,000 円	坂本 進氏（1人）
町おこし視察研修事業 （佐賀県）	玄海町の「浜野浦棚田」と唐津市相知町「蕨野棚田」での地域活性化の取組みを研修。	74,000 円	東峰そんみん塾 塾頭 澁谷博昭氏（9人）
地方の時代映画祭と住民 ディレクターによる佐用町防災 活動視察事業 （大阪府・兵庫県）	「地方の時代映像祭」で 2,600 人で創るテレビ放送についての発表・意見交換、佐用町での災害時の住民ディレクターの活動状況等について研修。	113,000 円	住民ディレクター 代表 梶原伯夫氏（3人）

生き活き基金事業とは

この事業は本村の振興・活性化を図るため、産業、経済、文化教育、福祉等各分野の指導者・後継者の育成・ものづくり研究開発のための起業者支援を行なうとともに、村民一人一人が健康で明るい生涯を自分自身に贈るための学習を推進するため、その事業経費の一部を助成するものです。

問) 誰でも申請できますか？

答: 産業、経済、文化、教育、福祉、観光等に貢献する意志のある個人及び団体(基本的に村内に住所を有する者)となっています。

問) 助成額は？

答: 選考委員会で審査し事業費を決定します。その決定事業費の70%以内で助成額の上限は500千円(海外研修については、1人200千円を上限)です。

問) 申請書は？

答: 両庁舎で配布していますので、職員にお尋ねください。

問) 申請書(実施計画書)の提出は？

答: 申請書に必要事項を記入し資料(見積書等)を添えて提出ください。申請書の受付は、4月、7月、10月、1月の年4回とし、当該月末までに総務課へ提出下さい。

(例) 10月20日に視察研修事業を予定している場合は、7月末までに申請書を提出下さい。

研修内容の発表

助成を受けた個人及び団体は、村及び村内の団体等が主催する大会又は研修会等での発表を依頼することがあります。

お問い合わせは

東峰村役場(宝珠山庁舎) 総務課 (電話: 72 2311) まで



## 国家公務員採用 種試験 (高等学校卒業程度)

人事院では、高等学校卒業程度の試験として、「平成23年度国家公務員採用 種試験」を実施します。

受験資格：平成2年4月2日～

平成6年4月1日生まれの者

受付期間：6月21日(火)～6月28日(火)

第1次試験日：9月4日(日)

(九州地区では8試験地で実施)

問合せ先：人事院九州事務局

〒812 0013 福岡市博多区博多駅東2 11 1

電話：092 431 7733

<http://www.jinji.go.jp/>(ホームページ)

「国家公務員試験採用情報ナビ」からお入り下さい。

## 福岡県介護支援専門員実務研修 受講試験

試験日：10月23日(日)

試験会場：県内2カ所

福岡大学(福岡市城南区七隈)

九州共立大学(北九州市八幡西区自由ヶ丘)

申込書の配布時期：6月24日(金)～7月29日(金)

申込書の配布場所：県の各保健福祉環境事務所、  
市町村介護保険担当課

申込期間：7月1日(金)～29日(金)消印有効

問合せ先：(社)福岡県介護支援専門員協会

福岡市博多区博多駅南2丁目9番30号

電話：092 431 4585

## 裁判所職員採用試験 (裁判所事務官採用 種試験)

受験資格：平成2年4月2日～

平成6年4月1日生まれの者

受付期間：7月12日(火)～21日(木)

第1次試験日：9月11日(日)

受験案内及び受験申込書は最寄りの裁判所で配布  
しています。

問合せ先：福岡地方裁判所事務局人事課

電話：092 781 3141(内線3159～3161)又は  
最高裁ウェブサイト(<http://www.courts.go.jp/>)へ。



## 防火管理者講習会

甘木・朝倉消防本部では、甲種防火管理 新規講習  
を実施します。

日時：7月14日(木)～15日(金)の2日間

9時から受付 9:30～16:30まで

場所：甘木・朝倉消防本部 講習会場

朝倉市一木 18 20

受付：6月14日(火)～

定員(90名)になり次第締切ります。

甘木・朝倉消防本部又は分署、出張所で受付ます。

問合せ先：甘木・朝倉消防本部 予防課

電話：23 2752



## 自宅で学べる放送大学 23年10月入学生募集

放送大学は、CS放送(10月BSデジタル放送開始)  
を利用して授業を行う、国がつくった通信制の大学  
です。心理学・福祉・経済・歴史・文学・自然科学  
など幅広い分野の科目(約300科目)を1科目から  
自宅で学ぶことができます。

### 【教養学部】

15歳以上であればだれでも、1科目から学習で  
きる科目履修生・選科履修生として入学できま  
す。中学校卒業生、高校中退者の方も所定の単位  
を修得し18歳になれば全科履修生として入学で  
きます。

18歳以上の大学入学資格のある方はだれでも無  
試験で全科履修生として入学できます。卒業する  
と学士(教養)の学位が取得できます。

### 【大学院】

18歳以上であれば、だれでも入学できます。  
(修士科目生、修士選科生)

募集期間：6月1日(水)～8月31日(水)

入学相談を随時受け付けています。

資料請求：無料

問い合わせ先：放送大学福岡学習センター

電話：092 473 1365

〒812 0016 福岡市博多区博多駅南1 14 12

(博多織会館内)

放送大学ホームページ <http://www.ouj.ac.jp>

フリーダイヤル 0120 864 600

## 県立久留米高等技術専門校訓練生募集

訓練科名： CAD科（3ヶ月課程：定員20名）  
 パソコン初級・中級連続養成科1期  
 （5ヶ月課程：定員30名）  
 パソコン初級科2期  
 （3ヶ月課程：定員25名）

応募資格：離転職者等で転職・再就職を希望する人  
 募集期間：6月1日（水）～30日（木）  
 試験日：7月11日（月）  
 7月12日（火）  
 7月13日（水）

試験会場：福岡県立久留米高等技術専門校  
 選考方法：筆記試験、面接  
 経費：受験料及び授業料は無料（ただし、入校時に教科書代等の経費が必要です。）  
 応募書類：入校願書〔用紙は本人住所管轄の公共職業安定所（ハローワーク）にあります〕  
 問合せ先：福岡県立久留米高等技術専門校  
 電話：0942 32 8795

## 訪問介護員（ホームヘルパー） 2級課程養成研修の受講生募集

受講資格：東峰村に居住している方で、現在ホームヘルプサービスに従事している方、これから従事しようとする意欲のある方  
 受講費用：20,000円（テキスト代含む）  
 会場：久留米赤十字会館（久留米市宮の陣）  
 講義・演習期間：  
 筑後A平日コース（9:30～16:45）  
 10月3日～11月18日のうち21日間  
 筑後A土日コース（9:30～16:45）  
 7月24日～12月25日のうち21日間  
 実習期間：  
 筑後A平日コース（9:00～17:00）  
 平成23年12月15日～2月17日のうち  
 実習施設の指定する4日間  
 筑後A土日コース（9:00～17:00）  
 平成23年12月26日～2月14日のうち  
 実習施設の指定する4日間  
 申込方法：東峰村役場住民福祉課にて申込書に必要事項を記入（要印鑑）  
 問合せ先：日本赤十字社福岡県支部 福祉推進課  
 福岡市南区大楠3 1 1  
 電話：092 523 1617



## 福岡法務局朝倉支局 無料法律相談

福岡法務局朝倉支局において、弁護士による法律相談を実施します。相談は無料で、秘密は固く守られます。

日時：7月21日（木）13:00～16:00

場所：福岡法務局朝倉支局1階相談室

朝倉市菩提寺480 6

相談時間：1人30分

定員：6人 申込先着順

申込方法：電話により予約（8:30～17:15）

資力基準を満たす人を対象としますので、申込時に収入などをお尋ねします。

なお、上記以外にも常設人権相談所を実施しています。

問合せ先：福岡法務局朝倉支局

電話：22 2455 FAX：22 0676



## 大雨時の通行規制について

大雨により連続雨量が基準値を超える場合、以下の山間部の道路において全面通行止めを実施いたします。降雨時にこれらの道路を通行される際は道路情報および気象情報にご注意ください。

路線名	区間	通行止基準値 (連続雨量)
国道322号	大力橋付近～国道322号旧道との交差点付近	170mm
国道500号	国道211号との交差点付近～江川橋付近	200mm
添田小石原線	大藪峠付近	200mm
桂川下秋月線	白川橋付近～国道322号との交差点付近	200mm
朝倉小石原線	北小路公民館付近～国道500号との交差点付近	180mm
塔ノ瀬十文字小郡線	地下バス停付近～高木橋付近	190mm
甘木吉井線	西原バス停付近～道目木バス停付近	180mm

区間の起終点には「雨量通行規制区間」と書かれた青色の看板を設置しています。

連絡先：福岡県朝倉県土整備事務所道路課維持係

電話：22 4182（直通）

## 特定感染症検査、B型・C型肝炎検査について

6月から朝倉総合庁舎で実施する特定感染症相談検査とB型・C型肝炎検査が予約制になります。

相談検査を希望される方は、性感感染症ホットラインで連絡いただき事前に予約をお願いします。

朝倉総合庁舎での相談検査（要予約）

受付日時：毎週月曜日 9:00～10:00

場所：朝倉総合庁舎 2階（朝倉市甘木2014 1）

検査事項

特定感染症（匿名）

エイズ（HIV）検査（検査は迅速検査）・梅毒検査・クラミジア検査

B型・C型肝炎検査（実名での受検となります）

結果説明

1週間後に来庁いただき、直接結果を説明します。

その他

- ・特定感染症相談検査は匿名で受けられます。
- ・検査料金は無料で、プライバシーを厳守した個別相談が受けられます。

問合せ先：福岡県北筑後保健福祉環境事務所

保健衛生課 感染症係

朝倉市甘木2014 1（朝倉総合庁舎）

電話：22 4190（性感感染症ホットライン）

## 地デジへの移行はお済みですか？

～ご近所の高齢者の方などへの

お声かけをお願いします～

アナログ放送が終了する7月24日までに、テレビの買い換えやチューナーの取り付けなど地上デジタル放送を視聴するための移行をしないと、テレビを見ることができなくなります。

ご近所に高齢者の方がいらっしゃいましたら、「地デジへの移行はお済みですか？」とのお声かけをお願いします。

「地デジへの移行には何をすればよいか分からない」という方は、早めにデジサポやお近くの役場にお電話下さい。

デジサポ福岡

電話：092 303 0101

FAX：0570 00 1770

<http://digisuppo.jp/branch/fukuoka/44/>

## 中小企業への支援事業について

本年度より最低賃金引上げに向けた中小企業への支援事業として、新たに次の制度が開始されました。

### 1 無料相談窓口の設置

最低賃金の引き上げにより大きな影響を受ける中小企業事業主の皆さんのために、経営面と労働面の相談について、専門家がワン・ストップで対応します。

### 2 業務改善助成金の支給

事業場の最も低い時間給を、計画的に800円以上に引き上げる中小企業に対して、賃金引上げのための業務改善経費の2分の1（上限100万円）を支給します。

詳しくは、福岡労働局労働基準部賃金課（電話：092 411 4578）までお尋ねいただくか、福岡労働局ホームページ（<http://www.fukuoka-plb.go.jp>）でご確認下さい。

## 福岡県快適な住まいづくり推進助成制度のお知らせ

福岡県では、県産材を活用し、環境にやさしく耐久性にも優れた優良な木造住宅の普及促進を図るため、木造住宅を新築又は購入する方に対して、助成金を交付します。

対象者：今後、福岡県内で一定の建築基準に適合する住宅を新築・購入する方。

助成の内容：

- ・床面積1㎡当たり2,587円（限度額47万円）
- ・県内で育成・加工した「県産木材」の使用量に応じた上乗せ限度額11万8千円

最高限度額58万8千円

手続き：住宅着工前に添付図書を添えて、福岡県住宅計画課に認定申請書を提出してください。

募集期間：随時受付中

助成金交付対象者の認定は予算の範囲内で先着順とします。

詳しくは、福岡県ホームページ又は下記にお問合せ下さい。

福岡県建築都市部住宅計画課 民間住宅係

電話：092 643 3731

福岡県ホームページ <http://www.pref.fukuoka.lg.jp>



## ◎住宅相談窓口のお知らせ

### 「福岡県あんしん住替え情報バンク」

高齢者や子育ての世帯の住み替えを公的相談窓口がサポートします。

持ち家を活用した住み替え相談、公的民間を問わず住み替え先情報の提供、住み替えに係る資金計画など、住み替えに関する総合的な相談に応じます。

なお、電話相談、窓口での相談は平日9時～17時まで随時受付けています。

- 問合せ先：福岡県あんしん住替え情報バンク事務局  
( (財) 福岡県建築住宅センター内)  
電話：092 - 725 - 0896  
HP：( <http://sumikae-bank.jp> )

### 「耐震診断アドバイザーの派遣制度」

耐震診断アドバイザーが、建物の劣化状況目視調査、現況と図面との照合などの現地調査に基づき地震に対する強さを総合的に検討します。

なお、電話相談、窓口での相談は火～金曜日、10時～17時まで随時受付けています。

- 対象者：県内に原則、昭和56年以前に建築された木造戸建住宅にお住まいの方
- 派遣費用：1件あたり3,000円
- 相談窓口：(財) 福岡県建築住宅センター  
住まいの安心リフォームアドバイザー派遣事務局(生涯あんしん住宅内)  
電話：092 - 582 - 8061、FAX：092 - 582 - 8162  
HP：( <http://www.fkjc.or.jp> )

## 「バリアフリーアドバイザー派遣制度」

高齢者又は障害者の方の安全な住まいづくりのために、専門家(建築士・作業療法士又は理学療法士)を派遣し、住宅改造が必要な箇所や施行方法等について適切なアドバイスを行います。

なお、電話相談、窓口での相談は火～金曜日、10時～17時まで随時受付けています。

- 対象者：介護保険制度や福岡すみよか事業などを利用して、バリアフリー改修工事を検討されている方。
- 派遣費用：無料
- 相談窓口：(財) 福岡県建築住宅センター  
住まいの安心リフォームアドバイザー派遣事務局(生涯あんしん住宅内)  
電話：092 - 582 - 8061、FAX：092 - 582 - 8162  
HP：( <http://www.fkjc.or.jp> )

## ◎青年リーダー・ボランティア研修

～野外活動に必要な知識・技術を学ぼう～

- 期日：7月2日(土)～3日(日)
- 会場：福岡県立英彦山青年の家
- 参加費：2,500円(食事代・シーツ代・保険代等)
- 対象：ボランティア活動に関心がある18歳以上の方 50名
- 募集期間：6月2日(木)～22日(水)
- 申込み：英彦山青年の家に電話にてお申込み下さい。
- 問合せ：英彦山青年の家 電話0947-85-0101

## 高倉村長

## 5月16日～6月15日の動き

### 5月

16(月)	広域市町村圏事務組合議会臨時会
18(水)	ふるさと村取締役会
23(月)	・過疎地域振興協議会総会 ・国道211号期成会定期総会
24(火)	小石原陶の里株主総会
26(木)	福岡県水道協会通常総会
29(日)	東峰村母子寡婦福祉会総会
30(月)	東峰村商工会総会
31(火)	県南総合開発促進協議会総会

### 6月

1(水)	小石原川総合開発連絡協議会総会
7(火)	朝倉地区森林管理推進協議会
8(水)	福岡県町村会臨時総会
9(木)	・農林業振興協議会 ・東峰村防災会議
10(金)	水道委員会
13(月)	東峰村人権教育推進協議会理事会
15(水)	全国過疎自立促進連盟理事会

※村長の行動記録からいくつかを抜粋し紹介したものです。

## 村の行事 (6/17 ~ 7/14)

月 日	曜日	行 事 予 定	場 所・時 間・備 考
6月17日	金	学習参観・1年生親子給食	東峰学園小学部 午後～
6月18日	土	村内職域バレー大会	村民センター 13:20～
6月24日	金	農業委員一般選挙立候補予定者説明会	宝珠山集落センター 第3会議室 15:00～
6月25日	土	屋内スポーツ大会 ～26日(日)まで	各所
6月30日	木	美星保育所 保育参観	美星保育所 9:00～13:00
7月1日	金	棚田親水公園 河川プールオープン	棚田親水公園 10:00～17:00 (8月31日まで)
7月2日	土	市郡中体連夏季大会 (3日まで)	各所 10:00～
7月7日	木	総合健(検)診 (いずみ館)	いずみ館 8:00～11:00
7月8日	金	東峰村人権教育研修会	小石原公民館 19:30～21:00
7月10日	日	・総合健(検)診 (小石原公民館) ・農業委員一般選挙(予定)	・小石原公民館 8:00～11:00 ・各投票所
7月14日	木	期末PTA・救急法講習会	東峰学園小学部 午後

## 在宅医表 (6・7月)

甘木朝倉在宅当番医表	当番日	病 院 名	所 在 地	TEL	病 院 名	所 在 地	TEL
	19日(日)	香月病院・外科系	下浦	22-6121	田中内科医院	本町	22-3715
	26日(日)	なかしま小児科内科医院	筑前	42-2171	朝倉健生病院・外科系	水町	22-5511
	3日(日)	福嶋外科小児科医院	四重	22-2565	火野坂医院	筑前	42-2016
	10日(日)	杉山診療所	安川	25-0010	香月病院・外科系	下浦	22-6121
	17日(日)	甘木中央病院・外科系	三福	22-5550	甘木第一クリニック	頓田	24-5151
休日夜間急患センター-内科・外科・小児科 (医師会病院内) 23-0077							
日田地区在宅当番医表	当番日	内 科 (市外局番：0973)			外 科 (市外局番：0973)		
	19日(日)	隈診療所	隈1	22-0033	大河原病院	隈2	22-3131
	26日(日)	岩尾病院	淡窓	22-6161	原病院	三本松	22-7151
	3日(日)	佐藤内科医院	田島	22-1170	城谷病院	元町	23-6115
	10日(日)	膳所医院	本町	22-3292	五反田胃腸科外科病院	若宮町	23-8386
	17日(日)	下飛田小児科	中央1	24-1148	堀田クリニック	新治町	22-2662
※注意事項 1. 診療時間は午前9時から午後5時までです。2. 急患に限ります。3. 往診はしません。 ※救急指定病院 ○日田中央病院 TEL23-3181 ○聖陵岩里病院 TEL22-1600 ○一ノ宮脳神経外科病院 TEL24-6270 ○済生会日田病院 TEL24-1100 ※問い合わせ先 日田市役所 TEL23-3111(午後5時以降は TEL23-0099) ※ <span style="border: 1px solid black; display: inline-block; width: 1em; height: 1em; vertical-align: middle;"></span> (色つき枠) は外科担当の病院になります。							

### 今月の納税

- 税目 村県民税 第1期
- 納期限 6月30日(木)
- 口座振替日 6月27日(月)

### 東峰村ごみ収集量 (平成23年5月分) (kg)

種 別	当月分	前月分	増減
可燃ごみ	39,960	37,220	2,740
資源ごみ	6,720	6,570	150
粗大ごみ	710	430	280
合 計	47,390	44,220	3,170

# フォト ギャラリー

5月22日(日) 小石原 原地区において、「すいとー小石原(営農組合)」主催の第1回田植え体験が行われました。あいにくの小雨もようでしたが、8名の参加者はとても楽しまれていたようです。



レストランこだち

美星保育所

東峰中学校の職場体験のようです



東峰小学校

かやこも

消防署東出張所